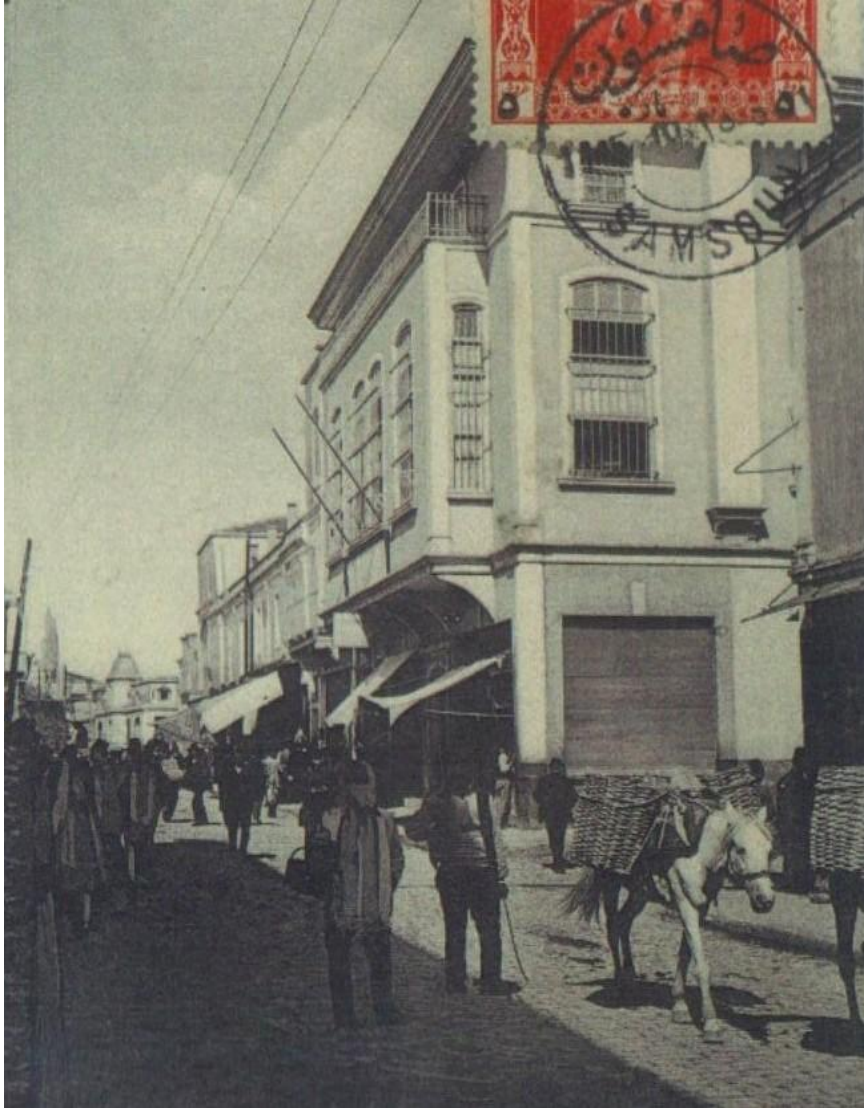
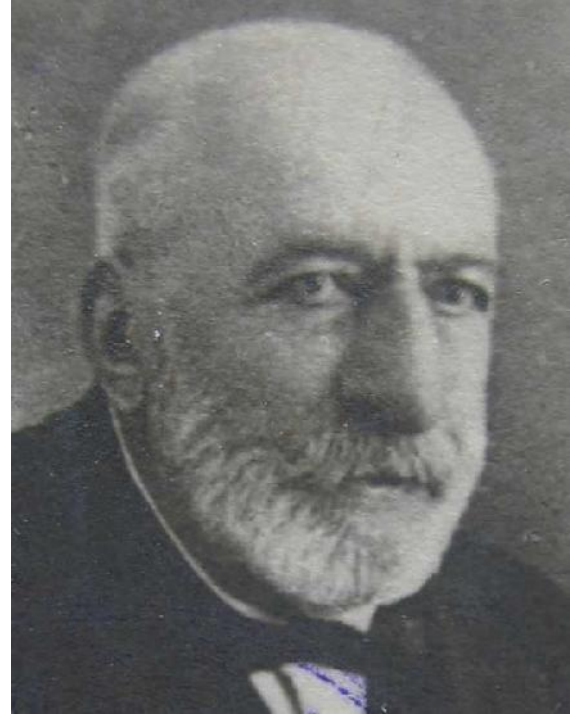


# SAMSUN MEŞRUTİYET (NEMLİZADE) TİYATROSU



**BAKİ SARISAKAL**

## SAMSUN MEŞRUTİYET (NEMLİZADE) TİYATROSU



**Nemlizade Hamdi Bey**  
**Meşrutiyet Tiyatrosu**

Günümüzde Cumhuriyet Meydanı'nın batı yönüne düşen ve halen Mobilyacılar Arastası olarak kullanılan " Tütün Merkezi " karşısında Nemlizade Hamdi Bey'in 1907 yılında Çarşambalı Simyoniki isimli bir Rum kalfaya yaptırdığı 1000 kişilik " Meşrutiyet Tiyatrosu " Samsun'un önemli yapılarından. Tamamen taştan inşa edilen binanın dekorlarını ise Ahmet Fehim Efendi hazırlamıştır.<sup>1</sup>

Dikdörtgen planlı, iki tam, bir yarım kattan oluşan kargir bir yapıdır. Üzeri geniş saçaklı bir çatı ile örtülüdür. Merkez geçidi ile Kazım Paşa caddesinin köşesinde yer alan yapının alt katı işyeri olarak kullanılmaktadır. Kazım Paşa caddesine bakan yüzde ikinci kat çıkmalıdır.

Çıkmanın geniş yüzünde dört, dar yüzlerinde basık kemerli birer pencere vardır. Merkez geçidine bakan yüzde ikinci katta, ortada iki geniş, yandakiler daha dar olmak üzere altı basık kemerli pencere vardır.

Yarım katta, ikinci kattaki çıkmanın üzeri balkon şeklinde. Bu katın pencereleri de basık kemerli fakat küçüktür. Yapı geniş ve altı ahşap olan bir çatı ile örtülüdür

25 Mayıs 1325 Cumartesi günü akşamı Meşrutiyet (Nemlizade) Tiyatrosu'nun resmi açılışı nedeniyle Samsun'da bulunan İstanbullu Ahmet Fehim ve Raşit Rıza Beylerle, Tiflisli sanatkârlardan Samsunlu Ermeniyen Efendi Kumpanyaları tarafından temsiller verilmiştir. Samsun halkı bu temsillere büyük ilgi göstermiştir.<sup>2</sup>

<sup>1</sup> Vakit 11 Ağustos 1926, Sayı: 3092

<sup>2</sup> Aks-ı Sadâ 30 Mayıs 1325, Sayı: 87

## Bir Müsamere

Cumartesi günü akşamı yani Pazar gecesi Nemlizade Tiyatrosu'nun resmi güşadı münasebetiyle şehrimizde misafiren mukim müşahir sanatkarandan İstanbullu Ahmet Fehim ve Raşit Rıza Beylerle, Tiflis sanatkarlarından Samsunlu Armanyan Efendi ve Kumpanyası taraflarından bir müsamere tertip olunacaktır.<sup>3</sup>



**Meşrutiyet Tiyatrosu**

<sup>3</sup> Aks-ı Sadâ 30 Mayıs 1325, Sayı: 87

Tiyatronun üç kapısı vardır. Birisi mevkiye, birisi localara, birisi de paradiye çıkardı. Halen dahi bu üç kapı yerinde duruyor. Tiyatro o şekilde yapılmıştı ki sahnede konuşulan sözler tiyatronun her yanından aynı şekilde duyuluyordu. Akustiği gayet iyi hesaplanmıştı. Perdelerini en iyi atlas kumaştan yaptırmışlardı.

Tiyatroya gelen oyuncular dışarıdaki otellerde kalmazdılar. İçerde sanatkârın kalacağı kadar oda vardır. Banyoya varıncaya kadar her şeyi içinde mevcuttur. Birinci Dünya Savaşı'nda Rize tarafında bozgun olunca Samsun'a gelenleri sanki muhacir iskânı için başka yer yokmuş gibi Mutasarrıf Necmi Bey gelen göçmenleri tiyatro da iskân etmeye kalkınca Nemlizade Şükrü Bey kızıyor, bir gece kapıları kapatarak camı çerçeveyi kırıyor ve her tarafı tarumar ediyor. İçeriye tütün denklelerini doldurarak muhacirlerin burada ikametlerini engelledi. Tiyatro iki kat loca ile çevrelenmişti. Nemlizade Hacı İbrahim Efendi ilk defa Agopyan Tiyatrosunu da Samsun'a getirdi.

Bina günümüze kadar gelebilmiştir. Günümüzde Değerliler Mobilya adı altında işyeri olarak kullanılmaktadır.

Dileğim. Samsun Büyükşehir Belediyesi Başkanı Sayın Yusuf Ziya Bey tarafından binanın Meşrutiyet (Nemlizade) Tiyatrosu olarak Samsun halkına kazandırılmasıdır.



**Meşrutiyet (Nemlizade) Tiyatrosu**